

---

Halsnæs Vandforsyning A.m.b.a.  
Ullerup Skovvej 20  
3390 Hundested

### **Tilladelse til etablering af undersøgelsesboring og foreløbig indvindingstilladelse på matr.nr. 2g St. Karlsminde By, Torup**

WSP har på vegne af Halsnæs Vandforsyning den 18. maj 2022 ansøgt Halsnæs Kommune om tilladelse til etablering af en ny undersøgelsesboring og midlertidig indvindingstilladelse til prøvepumpning af boringen. Boringen ønskes etableret på matr.nr. 2g St. Karlsminde By, Torup (se tilladelsens bilag 1), og den skal tilknyttes vandværket på Ullerup Skovvej 2. Såfremt den yder tilstrækkeligt og godt vand, ønskes det, at boringen skal indgå i den primære almene vandforsyning fra Halsnæs Vandforsyning, som en del af en ny kildeplads.

Halsnæs Vandforsyning har lavet en aftale med ejer af ejendommen om etablering af boringen.

#### Afgørelse efter Vandforsyningsloven<sup>1</sup>

Halsnæs Kommune meddeler i henhold til Vandforsyningsloven<sup>1</sup>s §§ 20 og 21 hermed tilladelse til at etablere én undersøgelsesboring samt midlertidig tilladelse til at indvinde vand fra boringen i forbindelse med ren- og prøvepumpning.

#### Afgørelse efter Miljøvurderingsloven<sup>2</sup>

Vandforsyningsanlæg er omfattet af Miljøvurderingsloven<sup>2</sup>s Bilag 2: Punkt 2d (dybdeboringer, navnlig vandforsyningsboringer) samt punkt 10m (arbejder i forbindelse med indvinding af grundvand og kunstig tilførsel af grundvand, som ikke er omfattet af Bilag 1).

Anlæg på Miljøvurderingsloven<sup>2</sup>s Bilag 2 er kun omfattet af miljøvurderingspligt, hvis det konkret skønnes at kunne påvirke miljøet væsentligt. For at afgøre om dette er tilfældet i denne sag, er der gennemført en såkaldt VVM-screening, jf. Bilag 1 i

---

<sup>1</sup> Bekendtgørelse af lov om vandforsyning m.v., LBK nr. 602 af 10/05/2022

<sup>2</sup> Bekendtgørelse af lov om miljøvurdering af planer og programmer og konkrete projekter (VVM), LBK nr. 1976 af 27/10/2021

---

---

Miljøvurderingsbekendtgørelsen<sup>3</sup>. Screeningen af den ansøgte boring har ikke givet Halsnæs Kommune anledning til at gennemføre en egentlig VVM-redegørelse, idet projektet ikke vurderes at få væsentlig indvirkning på miljøet. VVM-screeningen, afgørelsen om ikke VVM-pligt samt klagevejledning til afgørelsen efter Miljøvurderingsloven<sup>2</sup> fremgår som bilag 2 til denne tilladelse.

I henhold til Vandforsyningsloven<sup>1</sup>s § 34, stk. 1 kan tilladelsen til enhver tid ændres eller tilbagekaldes uden erstatning, hvis tilladelsen er givet på grundlag af urigtige oplysninger af væsentlig betydning eller hvis vilkårene for tilladelsen tilsidesættes.

Tilladelsen efter Vandforsyningsloven gives på følgende vilkår:

### **Vilkår**

#### Formål

1. Boringens formål er undersøgelsesboring i forbindelse med almen vandforsyning, med mulighed for at kunne blive anvendt som indvindingsboring for almen vandforsyning.

#### Placering

2. Boringen placeres, jf. tilladelsens bilag 1, på matr. 2g St. Karlsminde By, Torup.

#### Etablering og indretning

3. Boringen udføres, placeres, dokumenteres og prøvepumpes som ansøgt med de ændringer, som fremgår af denne tilladelse og nedenstående vilkår.
4. Boringen skal placeres, så den ikke kan blive udsat for påkørsel eller anden beskadigelse. Boringen skal til stadighed være let tilgængelige for eftersyn og vedligeholdelse.
5. Boringen udføres, etableres og indrettes, som A-boring i overensstemmelse med bestemmelserne i boringsbekendtgørelsen.
6. Borearbejdet skal udføres af en brøndborer med A-bevis i henhold til uddannelsesbekendtgørelsen<sup>4</sup>.
7. Indberetning af boredata skal ske inden 3 måneder efter boringens udførelse i Danmarks og Grønlands Geologiske Undersøgelser (GEUS).

---

<sup>3</sup> Bekendtgørelse om miljøvurdering af planer og programmer og af konkrete projekter, BEK nr. 1376 af 21/06/2021

<sup>4</sup> Bekendtgørelse om uddannelse af personer, der udfører boringer på land, BEK nr. 915 af 27/06/2016

---

- 
8. Boringen må maksimalt føres til 70 m u.t.
  9. Opboret boremudder skal anvises og bortskaffes jf. reglerne for jordflytning.

#### Ren og prøvepumpning

10. Halsnæs Kommune skal i god tid oplyses om det præcise tidspunkt (start og slut) for udførelse af prøvepumpning.
11. Fra boringen må der indvindes op til 5.250 m<sup>3</sup> vand til ren- og prøvepumpning og der må pumpes med højst 30 m<sup>3</sup>/t.
12. Boringen skal ren- og prøvepumpes efter bestemmelserne i boringsbekendtgørelsen<sup>5</sup>. Ren- og prøvepumpningen skal foretages som beskrevet i ansøgningen.
13. Det i ansøgningen foreslåede pejleprogram i omkringliggende boringer skal gennemføres som beskrevet med både manuel og automatisk pejling. Halsnæs Kommune skal inden igangsætning orienteres om, hvorvidt pejleprogrammet kan gennemføres som planlagt, eller om der eventuelt skal udpeges andre pejlepunkter. Derudover skal der jf. det opfølgende ansøgningsmateriale etablere midlertidige pejlerør i de rette niveauer, således at der kan pejles i det sekundære/terrænnære grundvandsmagasin under prøvepumpningen.
14. Pejlingerne skal påbegyndes nogle dage inden prøvepumpningen starter, og programmet skal opretholdes i hele undersøgelsesperioden som beskrevet i ansøgningen.
15. Der skal foretages en analyse af det oppumpede råvand fra boringen. Analysen skal udtages og analyseres af et akkrediteret laboratorium. Analysen skal som minimum omfatte parametrene i en boringskontrol i henhold til drikkevandsbekendtgørelsen<sup>6</sup>, inklusiv pesticider (udvidet), klorerede opløsningsmidler, nedbrydningsprodukter, PFAS (22 stoffer) og olieprodukter.
16. Den oppumpede vandmængde skal registreres med vandmåler eller tilsvarende.

#### Øvrig dokumentation for påvirkning

17. Det skal sikres, at der ikke opstår gener i form af f.eks. oversvømmelse eller tilbagestuvning af vand i forbindelse med udledningen af vand fra ren- og
- 

<sup>5</sup> Bekendtgørelse om udførelse og sløjfning af boringer og brønde på land, BEK nr. 1260 af 28/10/2013

<sup>6</sup> Bekendtgørelse om vandkvalitet og tilsyn med vandforsyningsanlæg, BEK nr. 972 af 21/06/2022

---

---

prøvepumpningen til det nærliggende terræn. Udledningen skal foretages via siveslanger udlagt over så stort et areal som muligt syd for boringen, så der ikke opstår eroderende forhold på terræn og så afledningen ikke sker direkte til Ullerup Å. Det oppumpede vand skal ledes via sedimentationsbeholder, for at sikre at der ikke udledes slam til jord eller vandløb.

18. Der skal udarbejdes og gennemføres et måleprogram for overvågning af vandstanden i Ullerup Å. Vandføringsmålingerne skal være et supplement til kommunens fire målestationer. Vandspejlet i vandløbet skal måles inden udpumpningen påbegyndes og ved fuld udpumpning.
19. Vandføringen i Ullerup Å med private sideløb og grøfter skal overvåges i hele undersøgelsesperioden. Såfremt vandspejlet i Ullerup Å, sideløb til Ullerup Å eller tilknyttede grøfter noget sted overstiger 10 cm fra kronekant, skal udpumpningen straks stoppes, og Halsnæs Kommune skal orienteres om forholdene. Derudover skal der fremsendes kontaktoplysninger til Halsnæs Kommune ift. akut standsning af udpumpningen, hvis der er borgere i Omegnens Fritidshaveforening eller andre grundejere mod vest, som oplever stuvning af vand.

#### Generelt

20. Boretilladelsen bortfalder efter 1 år af meddelelsen af denne tilladelse, såfremt den ikke er udnyttet.
21. Halsnæs Kommune skal senest 10 arbejdsdage inden borearbejdet påbegyndes oplyses om tidspunktet for arbejdets påbegyndelse.
22. Halsnæs Kommune skal inden arbejdet med boringen iværksættes modtage kontaktoplysninger til enten tilsynet eller ansvarshavende brøndborer på stedet i tilfælde af borgerforespørgsler eller indkomne meldinger om pludselige vandstigninger i lokalområdet.
23. Det er ansøgers ansvar, at underentreprenører som etablerer og/eller udfører det ansøgte er bekendt med og følger vilkår i denne tilladelse.
24. Halsnæs Kommune fører tilsyn med at bestemmelserne i denne tilladelse overholdes. Det fritager imidlertid ikke ansøger fra ansvaret.

#### Sløjfning

25. Boringen skal sløjfes senest 12 måneder efter boringens formål bortfalder. Sløjfningen skal foretages efter bestemmelserne i boringsbekendtgørelsen, såfremt der ikke søges om endelig tilladelse til brug af boringen, hvis boringen bliver overflødig eller hvis den endelige tilladelse tilbagekaldes. Sløjfningen skal til enhver tid forudgående være aftalt
-

---

med Halsnæs Kommune. Sløjfningen skal anmeldes mindst 2 uger før arbejdet udføres og den skal ske i henhold til de til enhver tid gældende regler.

### **Ansøgning og vurdering**

WSP har på vegne af Halsnæs Vandforsyning A.m.b.a. ansøgt om tilladelse til etablering af en ny undersøgelsesboring og midlertidig indvindingstilladelse til prøvepumpning af boringen. Boringen ønskes placeret på matr.nr. 2g St. Karlsminde By, Torup. Den pågældende matrikel er ejet af Halsnæs Kommune, og der er indgået aftale om etableringen.

#### Materiale der er indgået i sagsbehandlingen

- Mail af 12. maj 2022; Ansøgning om boretilladelse ved Sølager – ansøgning og VVM-ansøgning
- Mail af 18. maj 2022; Ansøgning om boretilladelse for Halsnæs Vandforsyning – ansøgning og VVM-ansøgning med korrekt placering
- Mail af 15. juni 2022; svar på spørgsmål til ansøgning om boring – svar på uddybende spørgsmål
- Mail af 15. juni 2022; svar på spørgsmål til ansøgning om boring – opdateret VVM-ansøgning vedr. Bilag IV og påvirkning af omgivelserne.
- Mail af 15. august 2022 FW. Vedr. ny boring til Halsnæs Vandforsyning – opdateret VVM-ansøgning vedr. punkt 2, 3, 24 og 28.

#### Begrundelse for ansøgning

Halsnæs Vandforsyning oplever kvalitetsproblemer i de eksisterende indvindingsboringer. Vandkvaliteten i de eksisterende boringer er af vigende kvalitet, som følge af indholdet af de naturlige parametre chlorid og NVOG. Disse stoffer kan ikke fjernes ved almindelig vandbehandling på vandværket, og en supplerende vandforsyning til opblanding er derfor nødvendig for at nedbringe koncentrationerne af parametrene.

Halsnæs Vandforsyning oplever desuden en meget varierende vandefterspørgsel hen over året, og et solidt supplement er derfor nødvendigt for at kunne opretholde vandforsyningen.

Halsnæs har iværksat undersøgelser af de geofysiske forhold, for at finde mulige og alternative boringsplaceringer. Undersøgelserne har vist at der er et velbeskyttet magasin nord for Knudlund.

På den baggrund ønsker Halsnæs Vandforsyning at udføre og prøvepumpe en ny undersøgelsesboring med det formål, at den senere kan indgå som en indvindingsboring som en del af en ny kildeplads, der tilsluttes vandværket på Ullerup Skovvej 20, 3390 Hundested.

Den samlede ansøgning ses som Bilag 3 til denne tilladelse.

---

---

### Oplysninger fra ansøgningen

Boringen etableres som en åben kalkboring, hvor der bores og isættes forerør til ca. 2-3 m under kalkoverfladen, hvorefter der fortsættes med en mindre borediameter. Efter nedboring vil der blive udført boringsundersøgelser med logging, for at vurdere indstrømningen i kalken og eventuelle variationer i chloridkoncentrationerne. Dette kan medføre at boringen bliver filtersat i de mest fordelagtige dele af magasinet, men ellers vil boringen forblive som en åben kalkboring.

Det forventes at der er et terrænnært grundvandsmagasin med grundvandsspejl omkring kote +0,5. Det forventes ikke at der er hydraulisk kontakt mellem det terrænnære grundvand/overfladevandet og kalkmagasinet.

Det fremgår at boringen vil blive renpumpet i umiddelbar forlængelse af borearbejdet, samt at der i den forbindelse vil blive udtaget vandprøve til analyse, svarende til boringskontrol inkl. pesticider. Det forventes at renpumpningen vil have en varighed på op til 8 timer, og det oppumpede vand vil blive udledt på terræn til nedsivning.

I forlængelse af renpumpningen ønskes der tilladelse prøvepumpning af boringen med en varighed af ca. én uge. For at afklare hydrauliske sammenhænge i området, vil der i den forbindelse blive udtaget vandprøver, og foretaget pejlinger i omkringliggende boringer (se tilladelsens bilag 1).

Ydelsen for prøvepumpningen forventes at være mellem 15 og 30 m<sup>3</sup>/t, ydelsen vil blive fastlagt på baggrund af renpumpningen. Der vil blive foretaget både manuel og automatisk dataindsamling fra pejleboringerne i forbindelse med prøvepumpningen.

Der er ikke planlagt overvågning af §3-beskyttet natur, da det ikke forventes at der er forbindelse mellem det dybe grundvandsmagasin og terrænnært grundvand/overfladevand.

Vandet der pumpes op ved prøvepumpningen søges afledt på en mark nord for boringen, hvor det forventes at nedsive naturligt eller aflede i de nærliggende grøfter.

### Halsnæs Kommunes vurdering

Halsnæs Kommune vurderer på baggrund af ansøgningen og det øvrige materiale i sagen, at der kan gives tilladelse til etableringen af en undersøgelsesboring på matr. 2g St. Karlsminde By, Torup.

Halsnæs Kommune vurderer at boringens placering i umiddelbar nærhed af Ullerup Å, gør at det er nødvendigt at gennemføre en nærmere analyse af om der er forbindelse mellem det terrænnære magasin/overfladevandet og indvindingsmagasinet. Den nærmere analyse skal bestå i et udvidet vandstandsmåleprogram, samt et udvidet pejleprogram.

Vandstandsmåleprogrammet, skal gennemføres fordi vandføringen i Ullerup Å, de private sideløb til Ullerup Å og grøfter i området er påvirket af højtstående grundvand. Der skal

---

---

foretages vandføringsmålinger i Ullerup Å og i grøften udfør Elservænget 9 til 13 inden igangsætning af etableringen af boringen, inden prøvepumpningen foretages og lige inden den er afsluttet. Disse målinger skal suppleres med målinger foretaget på Halsnæs Kommunes vandføringsstationer ved Ullerup Å. På den måde vil der kunne vurderes om indvindingen vil påvirke vandføringen i Ullerup Å. Halsnæs Kommunes vandføringsstationer kan findes på kommunens hjemmeside <https://halsnaes.dk/borger/natur/vandloeb/aktuel-vandstand-i-udvalgte-offentlige-vandloeb>.

Det udvidede pejleprogram skal bestå af en række pejlerør, der sættes i relevante niveauer. Niveauerne fastsættes på baggrund af oplysninger indhentet ved etableringen af boringen om gennemborede jordlag. Disse pejlerør kan supplere det almindelige grundvandspejleprogram og vandstandsmålinger i Ullerup Å.

Udledningen fra ren- og prøvepumpningen skal foretages på arealet syd for boringen, så der ikke sker direkte afledning til Ullerup Å. Derudover skal udledningen foretages med siveslanger over et stort areal, så der ikke opstår eroderende delstrømme på arealerne. Ren- og prøvepumpningen skal foretages i en tør periode, så tilførsel af vand til højtstående grundvand mindskes. Hvis udledningen trods afhjælpende foranstaltninger medfører opstuvning af vand i Ullerup Å, private sideløb og grøfter samt opstrøms åen, skal udledningen stoppes.

Halsnæs Kommune vurderer at indsamling af data, som beskrevet i ansøgning, tilføjelser og vilkår, vil give et godt grundlag for at vurdere ressourcens kapacitet, de hydrauliske forhold og sammenhænge mellem indvindingsmagasinet, øvrige magasiner og overfladevandet i området.

Ifølge vandområdeplanen 2021-2027 har grundvandsmagasinerne i området god kemisk og kvantitativ tilstand. Det vurderes ikke at undersøgelsesboringen vil påvirke grundvandsmagasinerne negativt.

En tilladelse vil ikke være i strid med Region Hovedstadens råstofplan, fordi borestedet ikke ønskes placeret i et område der er udlagt til råstofgraveområde eller råstofinteresseområde.

### Besigtigelse

Boringslokaliteten blev besigtiget den 11. august 2022. Bestigelsen gav ikke anledning til bemærkninger.

### Habitatvurdering

I henhold til Habitatbekendtgørelsen, må der ikke gives tilladelser eller dispensationer efter Vandforsyningslovens § 20, hvis det ansøgte kan medføre beskadigelse af et Natura 2000 område eller af yngle- og rasteområder for en række beskyttede arter (bilag IV arter).

Nærmeste Natura 2000 område er nr. 153 "Havet og kysten mellem Hundested og Rørvig", der ligger ca. 2,3 km vest for det ansøgte. Det er kommunens vurdering at undersøgelsesboringen ikke vil påvirke arter eller naturtyper på udpegningsgrundlaget, idet udpegede naturtyper ligger ved Rørvig og de relevante udpegede arter er knyttet til havet.

---

---

Nærmeste fund af Bilag IV arter er stor vandsalamander, der er registreret i nogle småsøer ca. 900 m nordvest for projektområdet, samt markfirben, der er registreret 950 m vest for projektområdet. Prøveboringen placeres mellem to marker i omdrift. Det er kommunens vurdering, at arealet ikke er egnet som yngle- og rasteområde for markfirben, som foretrækker soleksponerede skrænter med pletvis bar jord, eller for stor vandsalamander, idet nærmeste egnede sø er mere end 500 m væk. Projektet forudsætter ikke fældning af store gamle træer, som ellers potentielt kan være levested for flagermus.

Halsnæs Kommune vurderer på baggrund af ovenstående, at den ansøgte undersøgelsesboring ikke vil forringe levevilkårene for dyre- og plantearter, der er omfattet af habitatdirektivets bilag IV.

Halsnæs Kommune vurderer, at der er givet en tilfredsstillende begrundelse for formålet med og behovet for det ansøgte. Med baggrund i ovenstående vurderer Halsnæs kommune, at der kan meddeles tilladelse til etablering og afprøvning af boringen samt foreløbig indvindingstilladelse, som ansøgt og med de vilkår der fremgår af nærværende tilladelse.

### **Orientering vedrørende eventuel ibrugtagningstilladelse**

En endelig ibrugtagningstilladelse kan kun forventes meddelt, hvis borerne viser sig anvendelige. Det vil bl.a. sige, at ressourcerne er tilstrækkelige og at vandkvaliteten er tilfredsstillende. Til brug for opnåelse af den endelige tilladelse skal der til Halsnæs Kommune indsendes ansøgning herom. Ansøgningen skal indeholde følgende punkter:

- Kopi af borerapport indberettet til GEUS, Danmarks og Grønlands Geologiske Undersøgelse.
- Råvandsanalyse fra borerne.
- Oplysninger om ren- og prøvepumpningens varighed, pumpekapaciteter og pejleresultater.
- En vurdering af muligheden for at indvinde den ønskede vandmængde på grundlag af de foretagne prøvepumpninger.

Det kan oplyses, at en endelig indvindingstilladelse vil indeholde følgende påbud og forbud:

- Efter Miljøbeskyttelseslovens § 24 fastlægges, at der omkring boringen skal være tinglyst et fredningsbælte med centrum i boringen og en radius på minimum 10 meter. Inden for fredningsbæltet må der ikke gødes, bruges gifte eller bekæmpelsesmidler eller i øvrigt anbringes eller bruges stoffer på en måde, der kan udsætte anlægget for forurening. Bæltet skal være etableret senest 1 år efter modtagelsen af den endelige tilladelse til boringen.
  - Efter Miljøbeskyttelseslovens § 21 b fastlægges et beskyttelsesområde omkring boringen på 25 meter radius, hvor anvendelse af pesticider, dyrkning og gødskning til erhvervsmæssig og offentlig formål ikke må foretages.
  - Efter Miljøbeskyttelseslovens § 22 fastlægges et beskyttelsesområde omkring indvindingsanlægget begrænset af en cirkel med centrum i boringen og en radius på
-



---

300 meter. Inden for dette område forbydes det fremtidigt at indrette nedsivningsanlæg eller andre anlæg, der ved udledning af væsker kan forurene grundvandet. Afledning af tagvand kan dog ske i en afstand af mindst 25 meter til boringen.

### **Partshøring**

Udkastet til tilladelsen har været i partshøring i 14 dage fra den 22. august 2022 til den 5. september 2022 hos Halsnæs Vandforsyning, ejer af nabomatriklen (der kan blive påvirket af en fremtidig beskyttelseszone) samt Halsnæs Kommune/Sølager.

Der er i partshøringsperioden ikke indkommet høringssvar.

### **Erstatningsansvar**

I medfør af Vandforsyningslovens § 23 er ejeren af anlægget erstatningspligtig for skader i bestående forhold ved forandring af grundvandsstanden under anlæggets udførelse og drift. Erstatningsspørgsmål afgøres af taksationsmyndighederne.

### **Ibrugtagning**

I henhold til Vandforsyningslovens § 78 må tilladelsen ikke udnyttes før klagefristen er udløbet, da der er tale om bygge- og anlægsarbejde. Såfremt tilladelsen er påklaget før klagefristens udløb, må bygge- og anlægsarbejdet ikke påbegyndes før Miljø- og Fødevareklagenævnets afgørelse foreligger, med mindre nævnet bestemmer andet.

### **Klagevejledning og søgsmål**

Kommunens afgørelse kan jf. Vandforsyningslovens § 75 påklages til Miljø- og Fødevareklagenævnet af ansøger, Styrelsen for Patientsikkerhed, Danmarks Naturfredningsforeningen og enhver der har en individuel, væsentlig interesse i sagens udfald.

Eventuel klage til Miljø- og Fødevareklagenævnet skal være sket inden 4 uger fra afgørelsen er modtaget dvs. senest 27. oktober 2022.

Halsnæs Kommune gør opmærksom på, at ovenstående klagefrist er vejledende. Det er Miljø- og Fødevareklagenævnet der afgør, hvorvidt en evt. klage er modtaget rettidigt.

Klagen skal fremsendes via Klageportalen, som der er et link til på forsiden af [www.naevneneshus.dk](http://www.naevneneshus.dk). Login er oftest med NEM-ID. Klagen sendes gennem Klageportalen til den myndighed, der har truffet afgørelsen.

En klage er indgivet, når den er tilgængelig for myndigheden i Klageportalen.

Information om klagegebyr og betaling kan ses på Miljø- og Fødevareklagenævnets hjemmeside [www.naevneneshus.dk](http://www.naevneneshus.dk). Miljø- og Fødevareklagenævnet skal som udgangspunkt afvise en klage, der kommer uden om Klageportalen, hvis der ikke er særlige grunde til det.

---

---

Fritagelse for at bruge klageportalen kan opnås ved at sende en begrundet anmodning til den myndighed, der har truffet afgørelse i sagen. Myndigheden videresender herefter anmodningen til Miljø- og Fødevarerklagenævnet, som træffer afgørelse om, hvorvidt anmodningen kan imødekommes.

Sagen kan i henhold til Vandforsyningslovens § 81 indbringes for domstolene senest 6 måneder fra dags dato, dvs. senest den 29. marts 2023.

Med venlig hilsen

**Louise Just Johansen**

Miljøsagsbehandler

Direkte 47 78 40 00

[louj@halsnaes.dk](mailto:louj@halsnaes.dk)

Bilag 1 – Placering af boring

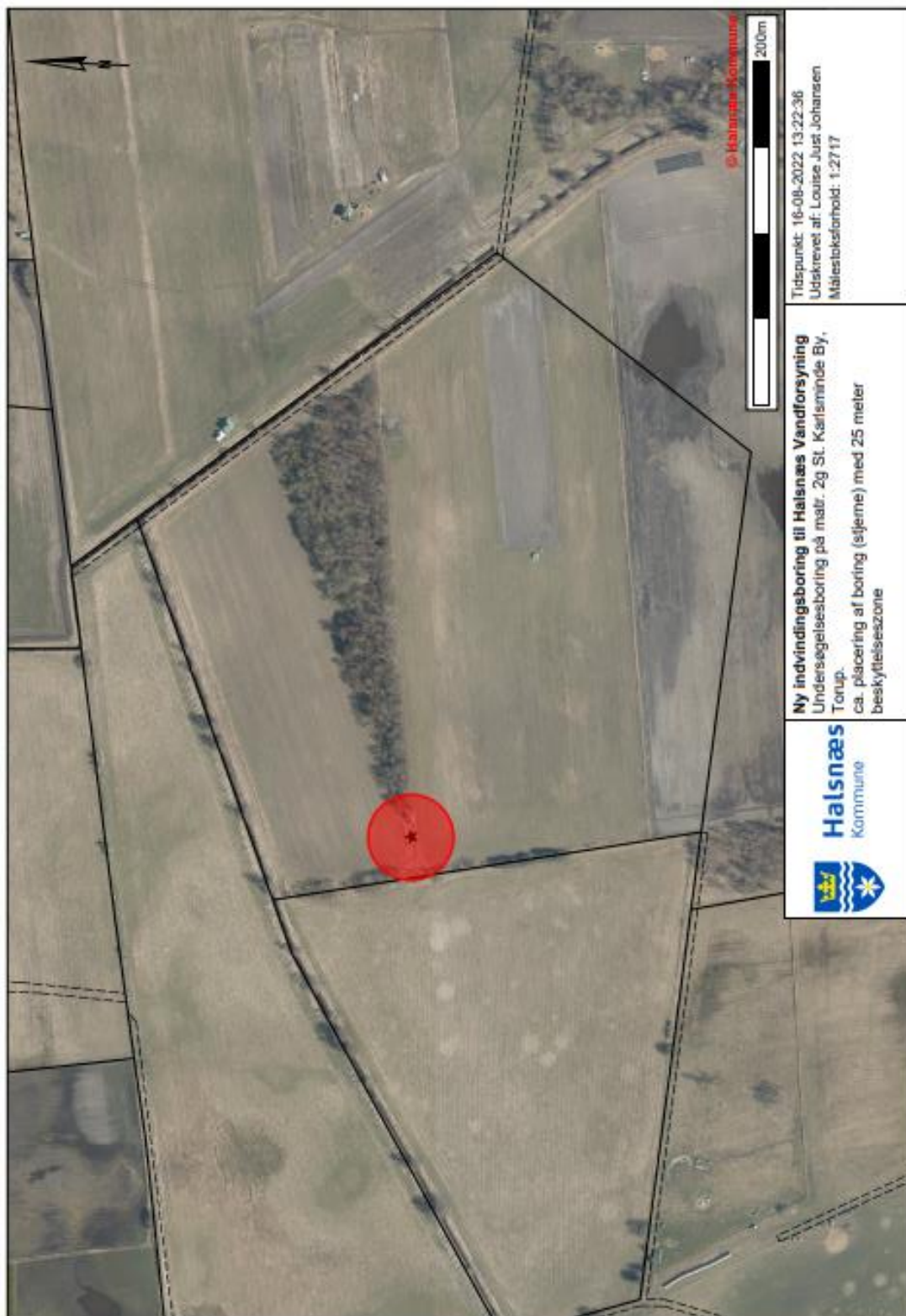
Bilag 2 – VVM-ansøgning

Bilag 3 – Ansøgningsmateriale

Kopi sendt til:

- Grundejer; Sølager, Halsnæs Kommune, Rådhuspladsen 1, 3300 Frederiksværk
  - Ejer af nabomatrikel 2c St. Karlsminde By, Torup; Henrik Friis Nielsen, Engblommevej 18, 3390 Hundested
  - Rådgiver for ansøger; WSP Danmark, email: [Henrik.Andersen@wsp.com](mailto:Henrik.Andersen@wsp.com)
  - Miljøstyrelsen, [mst@mst.dk](mailto:mst@mst.dk)
  - Danmarks Naturfredningsforening, Halsnæs, [halsnaes@dn.dk](mailto:halsnaes@dn.dk)
  - Danmarks Naturfredningsforening, [dn@dn.dk](mailto:dn@dn.dk)
  - Danmarks Sportsfiskerforbund, [post@sportsfiskerforbundet.dk](mailto:post@sportsfiskerforbundet.dk)
  - Forbrugerrådet, [fbr@fbr.dk](mailto:fbr@fbr.dk)
-

## Bilag 1 – Placering af boring



---

## Bilag 2 – VVM screening

### Vvm-screeningsafgørelse - etablering af undersøgelsesboring og foreløbig indvindingstilladelse på matr.nr. 2g St. Karlsminde By, Torup

WSP har på vegne af Halsnæs Vandforsyning den 18. maj 2022 ansøgt Halsnæs Kommune om tilladelse til etablering af en ny undersøgelsesboring og midlertidig indvindingstilladelse til prøvepumpning af boringen. Boringen ønskes etableret på matr.nr. 2g St. Karlsminde By, Torup (se tilladelsens bilag 1), og den skal tilknyttes vandværket på Ullerup Skovvej 2. Såfremt den yder tilstrækkeligt og godt vand, ønskes det, at boringen skal indgå i den primære almene vandforsyning fra Halsnæs Vandforsyning, som en del af en ny kildeplads

Projektet er omfattet af Miljøvurderingslovens bilag 2.

Projekter, der er omfattet af bilag 2 i Miljøvurderingsloven, må ikke påbegyndes, før miljømyndigheden, her Halsnæs Kommune, har vurderet, om projektet kræver konkret miljøkonsekvensvurdering og tilladelse efter Miljøvurderingslovens §25.

### Vvm-screening

Ansøger har udfyldt og fremsendt vedlagte vvm screeningskema om projektet. Halsnæs Kommune har gennemgået oplysningerne og har forholdt sig til de enkelte punkter i skemaet.

Ved gennemgang af de enkelte punkter, der er relevante for denne vurdering, kan det konkluderes, at projektet ikke kan antages at have en væsentlig indvirkning på miljøet.

### Afgørelse

Halsnæs Kommune har vurderet, at projektet ikke vil kunne påvirke miljøet væsentligt og derfor ikke er omfattet af krav om miljøvurdering (vvm-rapport). Vurderingen er foretaget ud fra bygherres VVM-ansøgning (vvm screeningskema).

Det er vurderet, at projektet, ikke vil have nogen betydende negativ indflydelse på natur, dyre- og planteliv – herunder beskyttede arter og områder.

Afgørelsen er truffet med hjemmel i §21 i Miljøvurderingsloven.

Ved vurderingen har Halsnæs Kommunen taget hensyn til kriterierne i miljøvurderingslovens bilag 6. Afgørelsen om, at projektet ikke skal miljøvurderes (udarbejdes en vvm rapport), begrundes med, at det ikke antages at kunne påvirke miljøet væsentligt, herunder medføre forurening, støjgener eller påvirke landskabelige, kulturhistoriske og naturmæssige værdier.

Screeningen er gennemført med udgangspunkt i det fremsendte projekt og på baggrund af de miljømæssige forudsætninger, der er gældende på screeningstidspunktet. Hvis projektet

---

---

ændres i forhold til forudsætningerne, er Halsnæs Vandforsyning forpligtet til at anmelde de påtænkte ændringer med henblik på at få afgjort, om ændringen udløser VVM-pligt.

### **Offentliggørelse og gyldighed**

Denne afgørelse skal jf. §36 i Miljøvurderingsloven offentligt bekendtgøres.

Afgørelsen med bilag kan ses på kommunens hjemmeside fra den 29. september 2022 til den 1. november 2022.

### **Klagevejledning**

Afgørelsen kan påklages til Miljø- og Fødevareklagenævnet for så vidt angår retlige spørgsmål af enhver med retlig interesse i sagens udfald samt af landsdækkende foreninger og organisationer, der som formål har beskyttelsen af natur og miljø eller varetagelsen af væsentlige brugerinteresser inden for arealanvendelsen og har vedtægter eller love, som dokumenterer deres formål, og som repræsenterer mindst 100 medlemmer, jf. miljøvurderingslovens § 50.

Du klager via Nævnenes Hus, hvor du på forsiden kan finde et klagelink til klageportalen.

Klagen skal være indgivet inden 4 uger.

Du logger på Klageportalen med Nem-ID. Klagen sendes gennem Klageportalen først til Halsnæs Kommune. En klage er indgivet, når den er tilgængelig for myndigheden på Klageportalen. Når du klager, skal du betale et gebyr på 900 kr. for almindelige borgere og 1.800 kr. for virksomheder, organisationer og offentlige myndigheder. Miljø- og Fødevareklagenævnet afviser klager, der kommer uden om Klageportalen, hvis der ikke forinden er bevilliget "fritagelse for brug af Klageportalen".

Hvis du ønsker at blive fritaget for at bruge Klageportalen, skal du sende en begrundet anmodning til Halsnæs Kommune. Kommunen videresender din anmodning til Miljø- og Fødevareklagenævnet, som beslutter, om din anmodning kan imødekommes. Se betingelserne for at blive fritaget på [www.nmkn.dk](http://www.nmkn.dk).

Klagen har ikke opsættende virkning, men udnyttelsen af afgørelsen sker på eget ansvar. Klagenævnet kan tillægge klagen opsættende virkning, herunder kræve igangsat arbejde standset og ændre afgørelsen.

Halsnæs Kommunens afgørelse kan indbringes for domstolene inden 6 måneder fra afgørelsens offentliggørelse.

**Bilag: vvm-screening er vedlagt som bilag.**

---

**Mette Skafte Vestergaard**

Byplanlægger

Telefon 47 78 44 18

mail@halsnaes.dk

www.halsnaes.dk

---

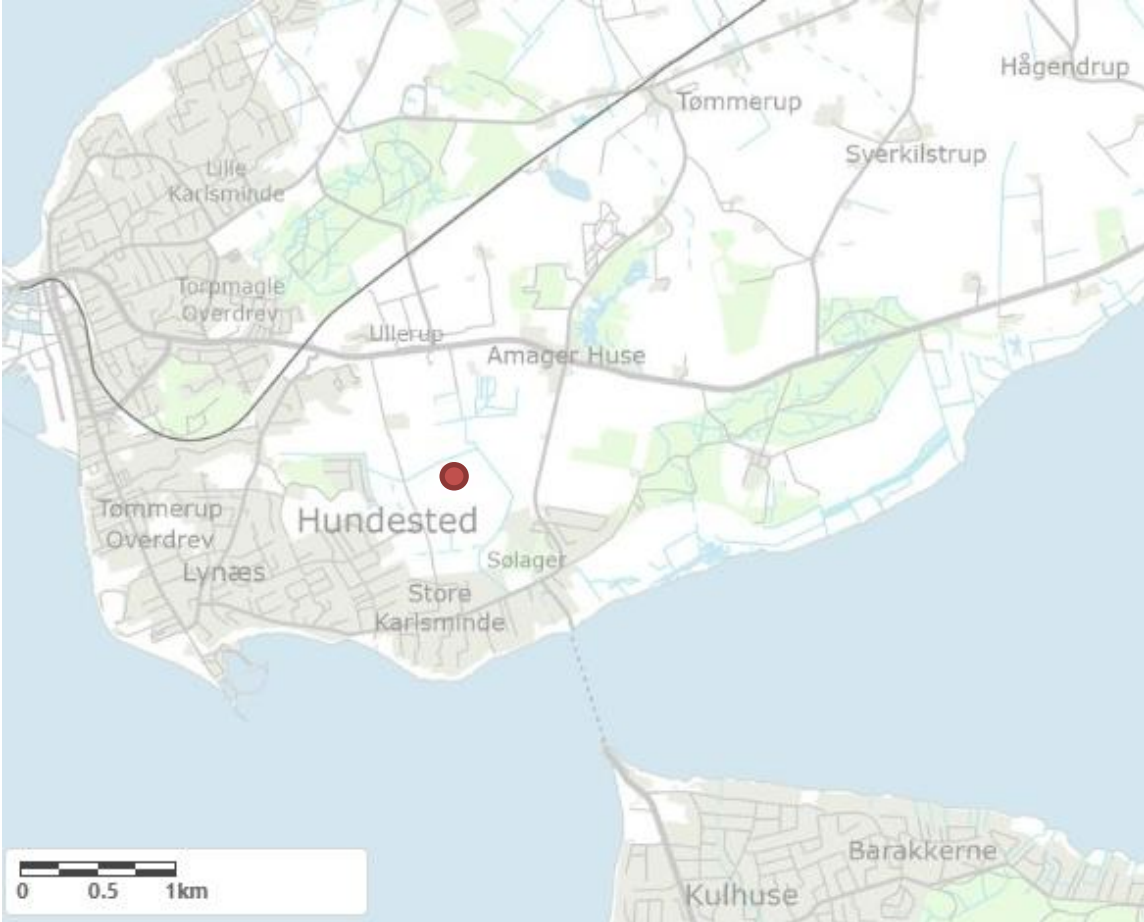
## Ansøgningskema til screeningsafgørelse vedr. miljøvurderinger af projekter iht. VVM-bekendtgørelsens § 19 (LBK nr. 1976 af 27/10/2021 om miljøvurdering af planer og programmer og af konkrete projekter (VVM))

Fra bilag i BEK nr. 1376 af 21/06/2021 om miljøvurdering af planer og programmer og af konkrete projekter.

Basisoplysninger	Tekst
Projektbeskrivelse (kan vedlægges)	Etablering af 1 ny undersøgelsesboring med en dybde på maksimalt 60 m.
Navn, adresse, telefonnr. og e-mail på bygherre	Halsnæs Vandforsyning A.m.b.a.  Ullerup Skovvej 20  3390 Hundested  huvand@huvand.dk    Telefon: 4798 1203
Navn, adresse, telefonnr. og e-mail på kontaktperson	Henrik Andersen, WSP, Sønderhøj 8, 8260 Viby J. tlf. 2125 9074,  Henrik.andersen@wsp.com

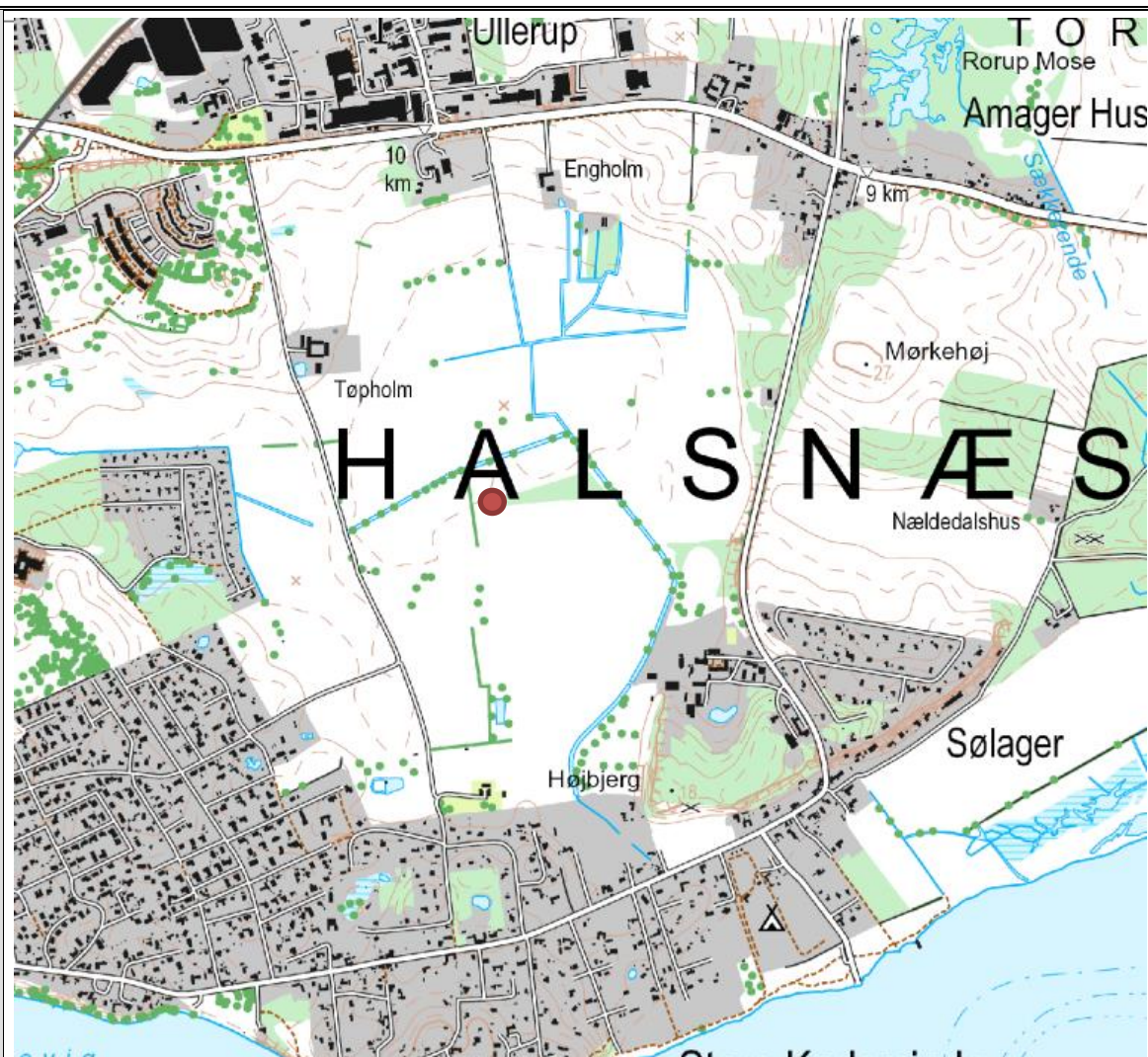
<b>Basisoplysninger</b>	<b>Tekst</b>
<p>Projektets adresse, matr. nr. og ejerlav.</p> <p>For havbrug angives anlæggets geografiske placering angivet ved koordinater for havbrugets 4 hjørneafmærkninger i bredde/længde (WGS-84 datum).</p>	<p>2g St. Karlsminde By, Torup</p>
<p>Projektet berører følgende kommune eller kommuner</p> <p>(omfatter såvel den eller de kommuner, som projektet er placeret i, som den eller de kommuner, hvis miljø kan tænkes påvirket af projektet)</p>	<p>Halsnæs Kommune</p>



Basisoplysninger	Tekst
<p data-bbox="264 419 786 451">Oversigtskort. Kortbilag i målestok 1:50.000</p> <p data-bbox="264 563 786 595">Viser beliggenheden af den ansøgte boring.</p>	 <p data-bbox="952 419 2092 1345">Kortet viser Hundested og omegn. Et rødt punkt markerer den ansøgte boring i Hundested. Omegnens landskab er grønligt, og der er flere søer og vandløb. Et sølvfarvet område i nordvest indikerer et beskyttet område. Et målestoksbånd i bunden viser 0, 0.5 og 1 km.</p> <p data-bbox="952 419 2092 1345">Lokaliteter på kortet inkluderer: Hågendrup, Tømmerup, Sverkilstrup, Lille Karisminde, Toppagle Overdrev, Lillerup, Amager Huse, Hundested, Solager, Lynæs, Store Karisminde, Barakkerne, Kulhuse, Tømmerup Overdrev, og Hågendrup.</p>

Oversigtskort. Kortbilag i målestok 1:10.000

Viser beliggenheden af den ansøgte boring.



Kortbilag i målestok 1:1.000

Viser beliggenheden af den ansøgte boring



Basisoplysninger	Tekst		
Forholdet til VVM reglerne	Ja	Nej	
Er projektet opført på bilag 1 til lov om miljøvurdering af planer og programmer og konkrete projekter (VVM).		X	Hvis ja, er der obligatorisk VVM-pligtigt. Angiv punktet på bilag 1:
Er projektet opført på bilag 2 til lov om miljøvurdering af planer og programmer og konkrete projekter (VVM).	X		Pkt. 2, d, iii, vandforsyningsboring

Projektets karakteristika	Tekst	Halsnæs Kommunes vurdering
1. Hvis bygherren ikke er ejer af de arealer, som projektet omfatter angives	Halsnæs Kommune, Rådhuspladsen 1, 3300 Frederiksværk, Telefon: +45 47 78 40 00	Der er lavet en forhåndsftale mellem EFA og Halsnæs Vandforsyning

Projektets karakteristika	Tekst	Halsnæs Kommunes vurdering
<p>navn og adresse på de eller den pågældende ejer, matr. nr og ejerlav</p>		
<p>2. Arealanvendelse efter projektets realisering</p> <p>Det fremtidige samlede bebyggede areal i m<sup>2</sup></p> <p>Det fremtidige samlede befæstede areal i m<sup>2</sup></p> <p>Nye arealer, som befæstes ved projektet i m<sup>2</sup></p>	<p>Bebyggelse er en råvandsstation har målene 1,2 x 1,8 m og der ligger fliser omkring råvandsstationen, ca. en halv meter ud. Det samlede bebyggede areal bliver dermed 3,90 m<sup>2</sup>.</p>	<p>Ingen kommentarer</p>
<p>3. Projektets areal og volumenmæssige udformning</p> <p>Er der behov for grundvandssænkning i forbindelse med projektet og i givet fald hvor meget i m</p> <p>Projektets samlede grundareal angivet i ha eller m<sup>2</sup></p> <p>Projektets bebyggede areal i m<sup>2</sup></p> <p>Projektets nye befæstede areal i m<sup>2</sup></p>	<p>Ikke relevant, der er ikke behov for grundvandssænkning.</p> <p>2,2 m<sup>2</sup></p> <p>3,90 m<sup>2</sup></p> <p>Ca. 3 m<sup>3</sup></p>	<p>Ingen kommentarer</p>

Projektets karakteristika	Tekst	Halsnæs Kommunes vurdering
<p>Projektets samlede bygningsmasse i m<sup>3</sup></p> <p>Projektets maksimale bygningshøjde i m</p> <p>Beskrivelse af eventuelle nedrivningsarbejder i forbindelse med projektet</p>		
<p>4. Projektets behov for råstoffer i anlægsperioden</p> <p>Råstofforbrug i anlægsperioden på type og mængde: Vandmængde i anlægsperioden Affaldstype og mængder i anlægsperioden</p> <p>Spildevand til renseanlæg i anlægsperioden</p> <p>Spildevand med direkte udledning til vandløb, søer, hav i anlægsperioden</p> <p>Håndtering af regnvand i anlægsperioden</p> <p>Anlægsperioden angivet som mm/åå – mm/åå</p>	<p>Begrænset mængde boremudder til selve borearbejdet. Boringen udføres maksimalt 70 meter dybde. Der vil blive brugt sand og bentonit til opfyld om forerør, pvc rør</p> <p>50 m<sup>3</sup> vand til borearbejdet</p> <p>Ingen. Opboret og afgravet råjord bortskaffes.</p> <p>Ingen Prøvepumpning med råvand, 5.000 m<sup>3</sup>, afledes lokalt på overfladen.</p> <p>Ikke relevant</p> <p>08/22-09/22</p>	<p>Der gives tilladelse til prøvepumpningen med vilkår om overvåget afledning, så der ikke opstår opstuvning af vand i Ullerup Å</p>

Projektets karakteristika	Tekst	Halsnæs Kommunes vurdering
<p>5. Projektets kapacitet for så vidt angår flow ind og ud samt angivelse af placering og opbevaring på kortbilag af råstoffet/produktet i driftsfasen:  Råstoffer – type og mængde i driftsfasen  Mellemprodukter – type og mængde i driftsfasen</p> <p>Færdigvarer – type og mængde i driftsfasen</p> <p>Vandmængde i driftsfasen</p>	Ikke relevant	Ingen kommentarer
<p>6. Affaldstype og mængder, som følge af projektet i driftsfasen:</p> <p style="padding-left: 100px;">Farligt affald:</p> <p style="padding-left: 100px;">Andet affald:</p> <p style="padding-left: 50px;">Spildevand til renseanlæg:</p> <p style="padding-left: 20px;">Spildevand med direkte udledning til vandløb, sø, hav:</p> <p style="padding-left: 100px;">Håndtering af regnvand:</p>	<p>Ikke relevant, intet affald</p> <p>Ikke relevant, ingen direkte udledning</p> <p>Ikke relevant.</p>	Ingen kommentarer

Projektets karakteristika	Ja	Nej	Tekst	Halsnæs Kommunes vurdering
7. Forudsætter projektet etablering af selvstændig vandforsyning?		X		Projektet er etablering af en boring til vandindvinding, det kræver ikke egen vandforsyning
8. Er anlægget eller dele af anlægget omfattet af standardvilkår?		X	Hvis "ja" angiv hvilke. Hvis "nej" gå til punkt 10	Projektet er ikke omfattet af standardvilkår
9. Vil anlægget kunne overholde alle de angivne standardvilkår?			Hvis "nej" angives og begrundes hvilke vilkår, der ikke vil kunne overholdes.	-
10. Er anlægget eller dele af anlægget omfattet af BREF-dokumenter?		X	Hvis "ja" angiv hvilke. Hvis "nej" gå til pkt. 12.	Projektet er ikke omfattet af BREF-dokumenter
11. Vil anlægget kunne overholde de angivne BREF-dokumenter?			Hvis "nej" angives og begrundes hvilke BREF-dokumenter, der ikke vil kunne overholdes.	-
12. Er anlægget eller dele af anlægget omfattet af BAT-konklusioner?		X	Hvis "ja" angiv hvilke. Hvis "nej" gå til punkt 14.	Anlægget er ikke omfattet af BAT-konklusioner
13. Vil anlægget kunne overholde de angivne BAT-konklusioner?			Hvis "nej" angives og begrundes hvilke BAT-konklusioner, der ikke vil kunne overholdes.	-



Projektets karakteristika	Ja	Nej	Tekst	Halsnæs Kommunes vurdering
14. Er projektet omfattet af en eller flere af Miljøstyrelsens vejledninger eller bekendtgørelser om støj eller eventuelt lokalt fastsatte støjgrænser?		X	Hvis »ja« angives navn og nr. på den eller de pågældende vejledninger eller bekendtgørelser. Hvis »nej« gå til pkt.17.	Projektet er ikke omfattet af vejledninger, eller bekendtgørelser om støj eller lokale støjgrænser
15. Vil anlægsarbejdet kunne overholde de eventuelt lokalt fastsatte vejledende grænseværdier for støj og vibrationer?			Hvis »nej« angives overskridelsens omfang og begrundelse for overskridelsen	-
16. Vil det samlede anlæg, når projektet er udført, kunne overholde de vejledende grænseværdier for støj og vibrationer?			Hvis »nej« angives overskridelsens omfang og begrundelse for overskridelsen	-
17. Er projektet omfattet Miljøstyrelsens vejledninger, regler og bekendtgørelser om luftforurening?		X	Hvis "ja" angives navn og nr. på den eller de pågældende vejledninger, regler eller bekendtgørelser.  Hvis "nej" gå til pkt. 20.	Projektet er ikke omfattet af regler m.m. vedr. luftforurening
18. Vil anlægsarbejdet kunne overholde de vejledende grænseværdier for luftforurening?			Hvis "Nej" angives overskridelsens omfang og begrundelse for overskridelsen.	-
19. Vil det samlede anlæg kunne overholde de vejledende grænseværdier for luftforurening?			Hvis "Nej" angives overskridelsens omfang og begrundelse for overskridelsen.	-

Projektets karakteristika	Ja	Nej	Tekst	Halsnæs Kommunes vurdering
Såfremt der allerede foreligger oplysninger om de indvirkninger, projektet kan forventes at få på miljøet som følge af den forventede luftforurening, medsendes disse oplysninger.				
20. Vil projektet give anledning til støvgener eller øgede støvgener I anlægsperioden? I driftsfasen?		X	Hvis »ja« angives omfang og forventet udbredelse.	Det forventes ikke at arbejdet vil medføre støvgener
21. Vil projektet give anledning til lugtgener eller øgede lugtgener I anlægsperioden? I driftsfasen?		X	Hvis »ja« angives omfang og forventet udbredelse.	Det forventes ikke at arbejdet vil medføre lugtgener
22. Vil anlægget som følge af projektet have behov for belysning som i aften og nattetimer vil kunne oplyse naboarealer og omgivelserne I anlægsperioden? I driftsfasen?		X	Hvis »ja« angives og begrundes omfanget.	Arbejdet med etableringen af boringen foregår i dagtimerne, og behøver derfor ikke belysning.
23. Er anlægget omfattet af risikobekendtgørelsen – jf. bekendtgørelse om kontrol med risikoen for større uheld med farlige stoffer nr. 372 af 25. april 2016?		X		Projektet er ikke omfattet af risikobekendtgørelsen

Projektets placering	Ja	Nej	Tekst	Halsnæs Kommunes vurdering
24. Kan projektet rummes inden for lokalplanens generelle formål?		X	Hvis »nej«, angiv hvorfor:	Området hvor projektet ønskes gennemført er ikke dækket af en lokalplan
25. Forudsætter projektet dispensation fra gældende bygge- og beskyttelseslinjer?		x		Projektet ligger ikke indenfor gældende bygge- og beskyttelseslinjer
26. Indebærer projektet behov for at begrænse anvendelsen af naboarealer?		X		Hvis boringen kan anvendes til vandindvinding så vil der blive stillet vilkår om at udlægge en 25 meter zone, hvor der ikke må gødes, gødskes eller oplagres pesticider. Derudover vil der blive udlagt et BNBO (boringsnært beskyttelsesområde)
27. Vil projektet kunne udgøre en hindring for anvendelsen af udlagte råstofområder?		X		Projektet ligger ikke indenfor udlagte råstofområder
28. Er projektet tænkt placeret indenfor kystnærhedszonen?	X		Da det er indenfor 3 km af kystzonen.	Næsten hele kommunen ligger inden for kystnærhedszonen. Dette projekt vurderes ikke som problematisk ift dette.
29. Forudsætter projektet rydning af skov?  (skov er et bevokset areal med træer, som danner eller indenfor et rimeligt tidsrum ville danne sluttet skov af højstammede træer, og arealet er større end ½ ha og mere end 20 m bredt.)		X		Projektet er ikke beliggende i skov
30. Vil projektet være i strid med eller til hinder for realiseringen af en rejst frednings sag?		X		Projektet er ikke beliggende indenfor et område med en verserende frednings sag
31. Afstanden fra projektet i luftlinje til nærmeste beskyttede naturtype i henhold til naturbeskyttelseslovens § 3.			Nærmeste beskyttede naturtype i henhold til naturbeskyttelsesloven:	Derudover en lille beskyttet sø ca. 500 meter mod nordvest.

Projektets placering	Ja	Nej	Tekst	Halsnæs Kommunes vurdering
			Beskyttede vandløb, 250 meter mod øst. Beskyttede eng, 500 meter mod vest.	Der er udarbejdet en robusthedsanalyse for det beskyttede vandløb Ullerød Å, fordi arealerne omkring åen til tider bliver oversvømmede og der sker stuvning af vand i private sideløb og grøfter til Ullerup Å - tilbage til Omegnens Fritidshaveforening mod vest. Det skal derfor sikres at der ikke sker udledning i forbindelse med eller lige efter store regnskyl. Der indskrives vilkår i tilladelsen for sikring af dette.
32. Er der forekomst af beskyttede arter og i givet fald hvilke?		X	Der er fundet markfireben ca. 950 meter mod vest og 750 meter mod syd, så disse kan forekomme, da arealet har samme karakter som fundstederne. Der er fundet stor vandsalamander 800 meter mod nordvest i et vandhul, da vandhullet ligger over 500 m væk, er det ikke sandsynligt at stor vandsalamander vil forekomme.	Halsnæs Kommune vurderer ikke at projektet vil have indvirkning på de beskrevne forekomster.
33. Afstanden fra projektet i luftlinje til nærmeste fredede område?			Afstand til fredninger: Karlshøjgård, plateau i litorinahavet (lokalitet 54294), 250 meter vest for. Skaldyngede frednings nr. 272611, 750 meter sydøst for. Stendige id 4871, 550 meter syd for.	Halsnæs Kommune vurderer ikke at projektet vil være til gene for de nærmeste fredninger.

Projektets placering	Ja	Nej	Tekst	Halsnæs Kommunes vurdering
34. Afstanden fra projektet i luftlinje til nærmeste internationale naturbeskyttelsesområde (Natura 2000-områder, habitatområder, fuglebeskyttelsesområder og Ramsarområder)			Nærmeste internationale naturbeskyttelsesområde er:  NATURA 2000-område Havet og kysten mellem Hundested og Rørvig ligger ca. 2,3 km vest for.  NATURA 2000 – Fuglebeskyttelse Jægerspris Nordskov, ligger ca. 4,2 km syd for.	Halsnæs Kommune vurderer ikke at projektet vil have indvirkning op det nærmeste NATURA 2000-områder.
35. Vil projektet medføre påvirkninger af overfladevand eller grundvand, f.eks. i form af udledninger til eller fysiske ændringer af vandområder eller grundvandsforekomster?		X	Den samlede indvinding øges ikke.	Etableringen af boringen vil, udover at bidrage til en midlertidig udledning ifm med ren- og prøvepumpningen, bidrage med viden om forholdene omkring vandmængder og vandkvalitet i grundvandsforekomsten. Derudover vil de data der indsamles i forbindelse med prøvepumpningen bidrage til viden om indvindingens påvirkning af overfladevand.
36. Er projektet placeret i et område med særlige drikkevandinteresser?	X			Indvindingsboringen vil blive placeret i et område, hvor det i forvejen er vurderet, at der kan være særlige drikkevandsinteresser. Det er en vandforsyning som i forvejen indvinder fra området, og det er hensigten at en del af den indvinding vandforsyningen foretager andre steder i nærheden indenfor samme OSD vil blive flyttet hertil på sigt.

Projektets placering	Ja	Nej	Tekst	Halsnæs Kommunes vurdering
37. Er projektet placeret i et område med registreret jordforurening?		X	Afstand til jordforureninger V2 kortlægning Lokalitetsnavn Lossepladsen Sølagerveje  (lok. Nr. 221-00103), 650 m nordøst for.  V2 kortlægning uden beskrivelse (Lok nr. 221-00142) 650 m sydøst for. V1 kortlægning lokalitetsnavn Dansk Sandblæsnings industri (lok nr. 221-00033) 550 meter øst for.	Halsnæs Kommune vurderer ikke at etableringen af boringen og prøvepumpningen af den vil påvirke de nærliggende jordforureninger. Såfremt boringen på sigt skal anvendes som indvindingsboring, vil analysekontrolprogrammet for vandforsyningen blive opdateret således at det eventuelt udvides med relevante parametre i forhold til disse registreringer.
38. Er projektet placeret i et område, der i kommuneplanen er udpeget som område med risiko for oversvømmelse?		X		Projektet ligger så langt fra kysten, at Halsnæs Kommune ikke vurderer at der er risiko for oversvømmelse
39. Er projektet placeret i et område, der, jf. oversvømmelsesloven, er udpeget som risikoområde for oversvømmelse?		X		Projektet er ikke placeret indenfor risikoområder.
40. Er der andre lignende anlæg eller aktiviteter i området, der sammen med det ansøgte må forventes at kunne medføre en øget samlet påvirkning af miljøet (Kumulative forhold)?		X		Halsnæs Kommune er ikke bekendt med at der er andre anlæg i området og dette projekt vurderes der ikke at medføre en øget samlet påvirkning af området.
41. Vil den forventede miljøpåvirkning kunne berøre nabolande?		X		Halsnæs Kommune vurderer ikke at der er andre anlæg i området som vil medføre en øget samlet påvirkning af området.

Projektets placering	Ja	Nej	Tekst	Halsnæs Kommunes vurdering
<p>42. En beskrivelse af de tilpasninger, ansøger har foretaget af projektet inden ansøgningen blev indsendt og de påtænkte foranstaltninger med henblik på at undgå, forebygge, begrænse eller kompensere for væsentlige skadelige virkninger for miljøet?</p>				<p>Ansøger vurderer ikke, at en indvinding fra boringen vil medføre en påvirkning af det nærliggende vandløb, fordi det ønskede grundvandsmagasin forventeligt er overlejret af mere end 25 meter ler.</p> <p>Ansøger vil foretage udledningen af ren- og prøvepumpningsvandet via siveslanger, således at vandet spredes over et stort areal, og der ikke opstår eroderende delstrømme på arealerne eller i vandløbet. De forventer at gennemføre prøvepumpningen i en tør periode, således at risikoen for højtstående grundvand er mindre, ligesom de vil indrette pumpeperioden efter vejrprognoser, så det gennemføres i en nedbørsfri periode.</p> <p>Ansøger foreslår at foretage vandføringsmåling i Ullerup Å inden igangsætning og inden afslutning af prøvepumpning at belyse aktivitetens påvirkning af vandføringen.</p> <p>Ansøger beskriver at de vil undersøge indvindingens påvirkning af omgivelserne (terrænnært grundvand og overfladevand) ved at lave midlertidige pejlerør, der sættes i de rette niveauer på baggrund af de oplysninger om jordlagene der indhentes ifm med</p>

Projektets placering	Ja	Nej	Tekst	Halsnæs Kommunes vurdering
				<p>etableringen af boringen. Således vil der kunne pejles i rørene i forbindelse med prøvepumpningen.</p> <p>Halsnæs Kommune vurderer at indsamlingen af data (som beskrevet i ansøgningen og de ovenfor oplyste tilføjelser) vil give et godt grundlag for at vurdere ressourcens kapacitet, de hydrauliske forhold og sammenhænge mellem magasinet og øvrige magasiner herunder overfladevand i området.</p>

41. Undertegnede erklærer herved på tro og love rigtigheden af ovenstående oplysninger.

Dato: 15.06.2022

Bygherre/anmelder: Henrik Andersen på vegne af Halsnæs Vandforsyning

### Vejledning

Skemaet udfyldes af bygherren eller dennes rådgiver baseret på bygherrens viden om eget projekt sammenholdt med de oplysninger og vejledninger, der henvises til via skemaet link. Det forudsættes således, at bygherren eller dennes rådgiver er fortrolig med den miljølovgivning som projektet omfattes af. Bygherren skal ikke gennem præcise beregninger angive projektets forventede påvirkninger, men



alene tage stilling til overholdelsen af vejledende grænseværdier, og angivne miljøforhold baseret på de oplysninger, der kan hentes på de angivne offentlige hjemmesider.

---

Farverne "rød/gul/grøn" angiver, hvorvidt det pågældende tema kan antages at kunne medføre, at projektet vurderes at kunne påvirke miljøet væsentligt og dermed være VVM-pligtigt. "Rød" angiver en stor sandsynlighed for VVM-pligt og "grøn" en minimal sandsynlighed for VVM-pligt. Hvis feltet er sort, kan spørgsmålet ikke besvares med ja eller nej. VVM-pligten afgøres dog af VVM-myndigheden. I de fleste tilfælde vil kommunen være VVM-myndighed.

Bygherres eller dennes rådgivers udfyldelse af skemaet er omfattet af straffelovens § 161 om strafansvar ved afgivelse af oplysninger til en offentlig myndighed.

---

**Bilag 3 - Ansøgning**

Udkast